



1797

Роль Психологических центров вузов  
в профилактике аддиктивного поведения

**Цветкова Лариса Александровна**  
академик РАО, доктор психологических наук,  
профессор, проректор по научной работе  
РГПУ им. А. И. Герцена

Всероссийская научно-практическая конференция  
«Актуальные проблемы профилактики девиантного поведения несовершеннолетних»,  
22-23 декабря 2020 г.



- «Половина всех нарушений психического здоровья возникают до наступления 14-летнего возраста, однако такие случаи в большинстве своем **не выявляются** и остаются без лечения» (ВОЗ, 2019).
- Игнорирование нарушений психического здоровья в подростковый и молодежный период чревато последствиями, которые продолжаются во взрослом возрасте, негативно влияя как на физическое, так и на психическое здоровье и ограничивая возможности для полноценной взрослой жизни.
- Ведущая роль в современном мире в первичном распознавании психических расстройств, укреплении психического здоровья и профилактике аддиктивного поведения ложится на плечи профессиональных ПСИХОЛОГОВ



1797

Порядка **80%** выпускников 11 классов школ становятся студентами Вузов в РФ.

Удельный вес населения в возрасте от 25 до 34 лет, имеющего высшее образование, в общей численности населения данной возрастной группы, составляет **40,3%** (среди женщин – 47%, среди мужчин – 33,5%) в России.

*(по данным микропереписи населения 2015 года. Образование в цифрах: 2020 : краткий статистический сборник / Л. М. Гохберг, О. К. Озерова, Е. В. Саутина, Н. Б. Шугаль; Нац. исслед. ун-т «Высшая школа экономики». – М.: НИУ ВШЭ, 2020.)*



# Социально-психологический подход к наркопотреблению

## Социально-ситуационное поведение

экспериментирование

реакция на групповое давление

снятие болевого синдрома

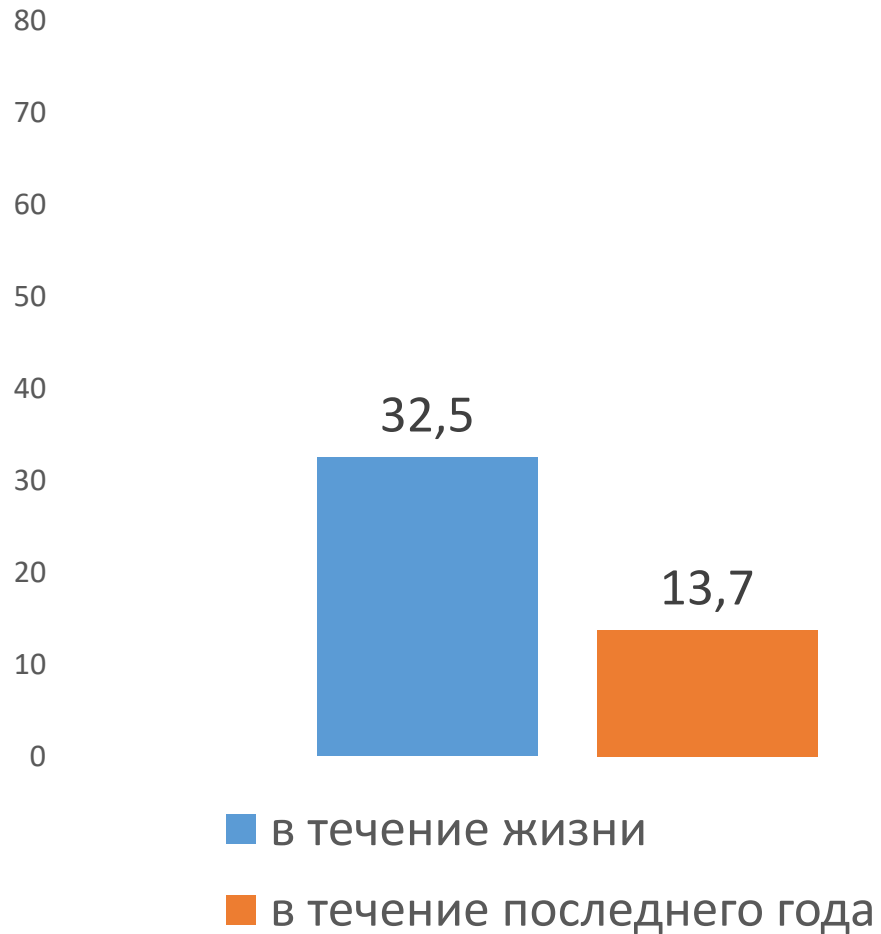
преодоления социального стресса

характеристика коммуникативной ситуации

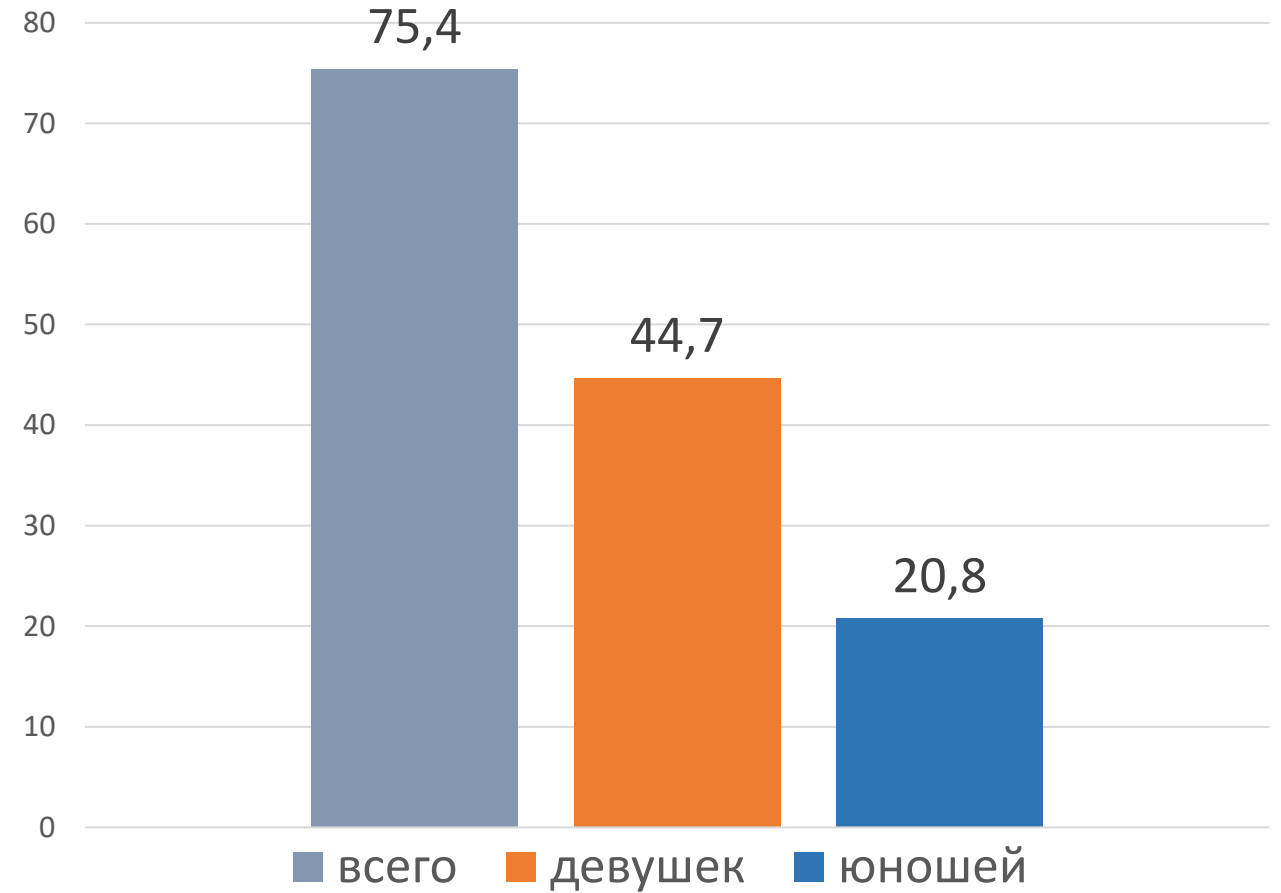
релаксационная техника



Обращаемость студентов вуза к психологу, %



Желание обратиться к психологу в будущем, %





## Возможные причины и пути решения

Низкая обращаемость студентов за психолого-психиатрической помощью



- Создание и развитие Психологических служб сопровождения на базе вузов.
- Повышение уровня институционального доверия к экспертному знанию дипломированных специалистов в области психического здоровья.
- Борьба со стигматизацией, самостигматизацией, дескриминацией людей с особенностями психического развития.



## Возможные причины и пути решения

Невозможность разработать универсальную единую для всех учреждений программу профилактики аддиктивного поведения

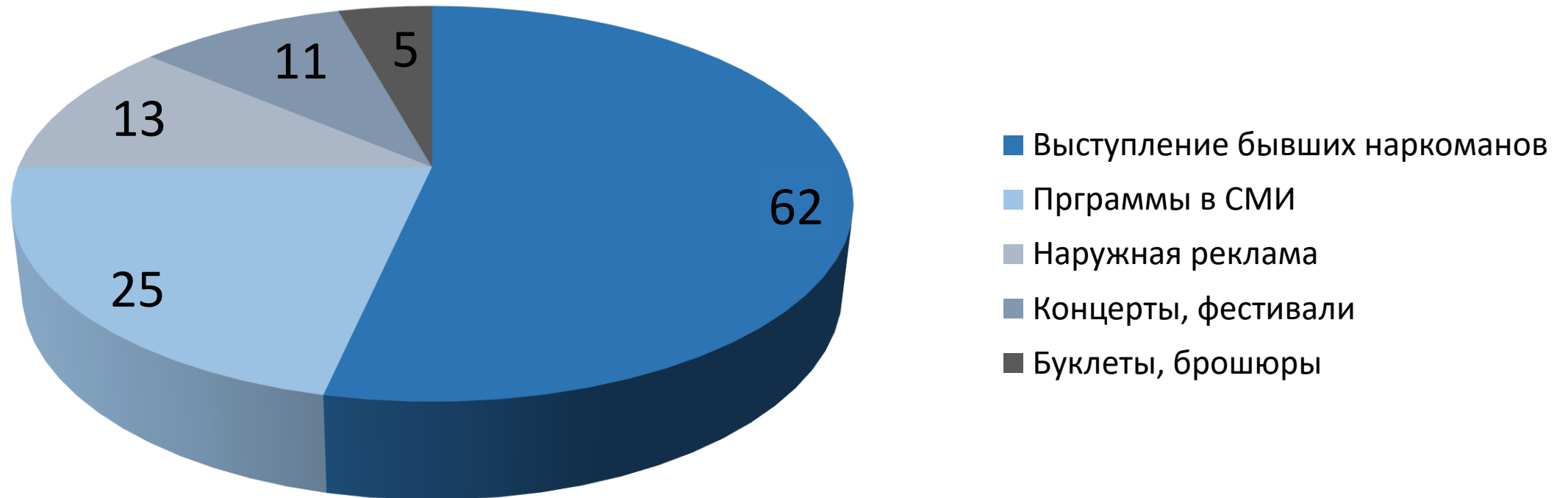


- Разработка профилактических программ профессиональными психологами, обладающими соответствующими компетенциями.
- Научно-исследовательское обеспечение комплексных профилактических программ.
- Оценка эффективности профилактических компаний.



1797

## Самооценка эффективности профилактических антинаркотических мероприятий по мнению студентов, 2014 год, %







## Результат

Указанные меры будут способствовать:

- развитию психологической службы в системе образования на уровне вузов;
- снижению уровня психических расстройств среди студентов вузов;
- обеспечению равных возможностей подростков и молодежи в получении психолого-педагогической помощи в соответствии с Федеральным законом "Об образовании в Российской Федерации".



**Спасибо за внимание!**

**[Itsvetkova@herzen.spb.ru](mailto:Itsvetkova@herzen.spb.ru)**